

オンライン研修・会議に関するアンケート調査  
【集計結果】

公益社団法人兵庫県保育協会

調査研究委員会

# オンライン研修・会議に関するアンケート調査

## 集計結果

### 1 はじめに

コロナ禍の中で非対面型のオンライン研修や会議の実施により、感染症対策以外での多様なメリットを鑑み、今後もオンライン研修や会議を進めていくにあたり会員施設の状況を理解するため、「オンライン研修・会議に関するアンケート」を行うこととしました。

### 2 調査対象

公益社団法人兵庫県保育協会 会員施設 505 施設  
(令和3年11月1日現在の会員数)

### 3 調査方法

会員施設に、依頼文とアンケート用紙を送付し、ファクシミリ、またはメールで回答を得た

### 4 回答期間

令和3年11月1日(月)～15日(月)

### 5 その他

回答については、令和3年11月1日現在の内容とする

### 6 回答状況

369件/505件(回収率73.1%)

地区	会員施設数(件)	回答数(件)	割合(%)
阪神	133	79	59.3
東播磨	201	150	74.6
西播磨	54	48	88.8
但馬	56	45	80.0
丹波	21	16	76.1
淡路	40	31	77.5
合計	505	369	73.1

## 7 回答施設の運営主体

運営主体	回答数 (件)	割合 (%)
公立運営の施設	82	22.2%
民間運営の施設	287	77.8%
合計	369	100

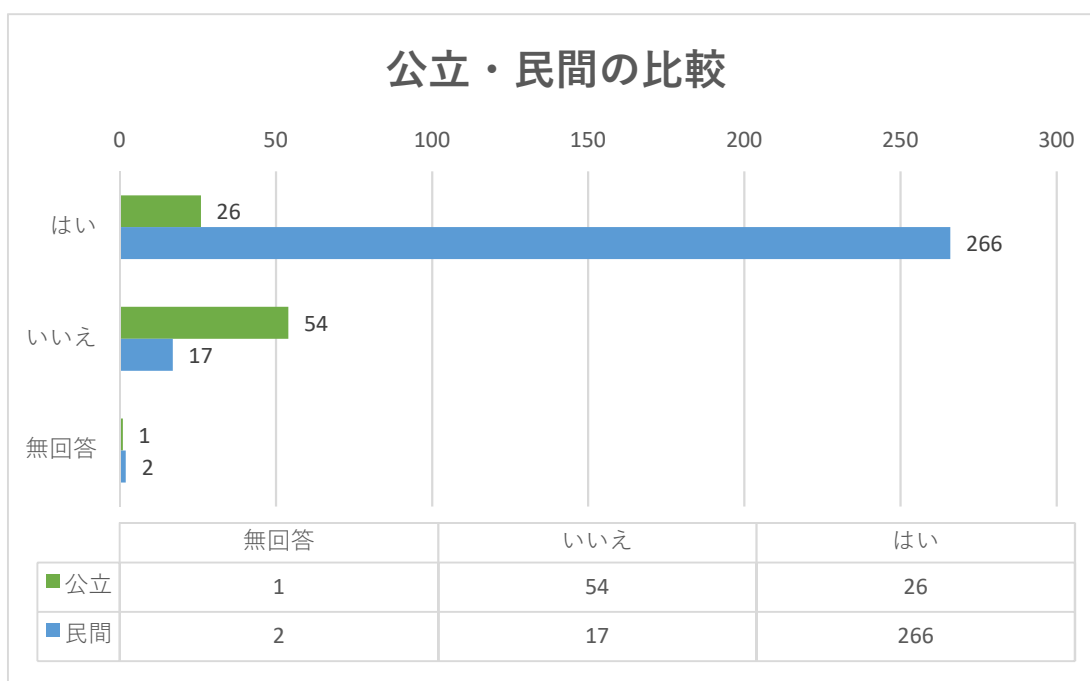
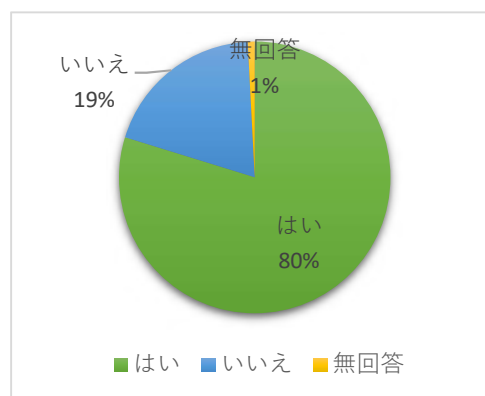
## 8 その他

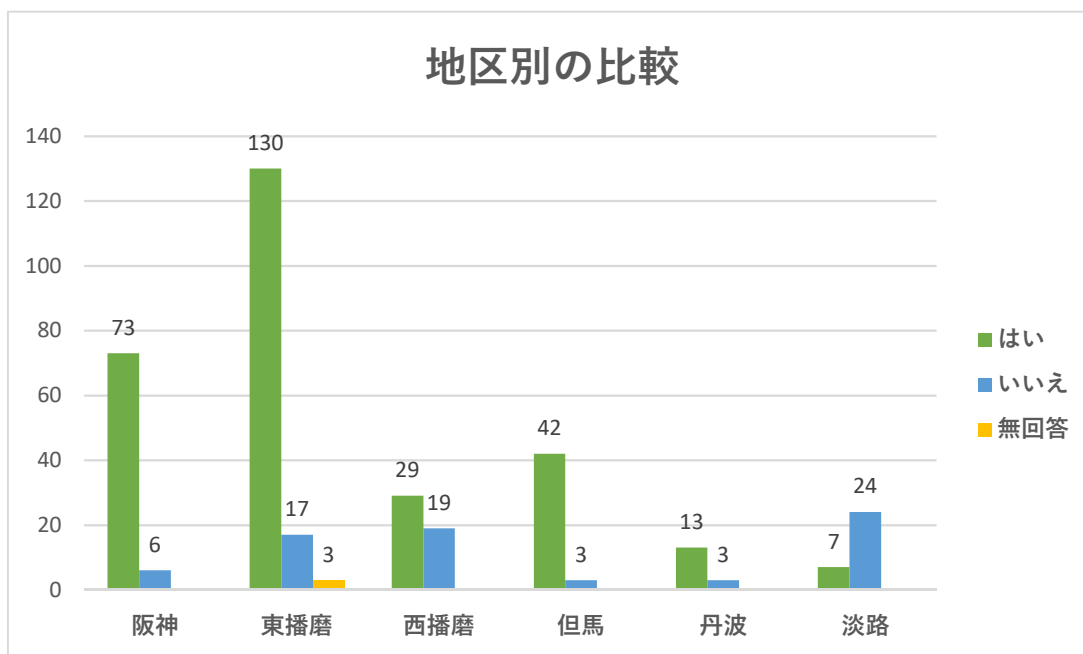
回答項目にない回答については、無回答に含め集計している。

【問8】の講師名について、所属先が不明または苗字だけの記載により不明な回答については、削除している。

【問1】施設内でオンライン研修や会議を行う環境は整えられていますか。

回答	回答数 (件)	割合 (%)
はい	294	80
いいえ	72	19
無回答	3	1
合計	369	100



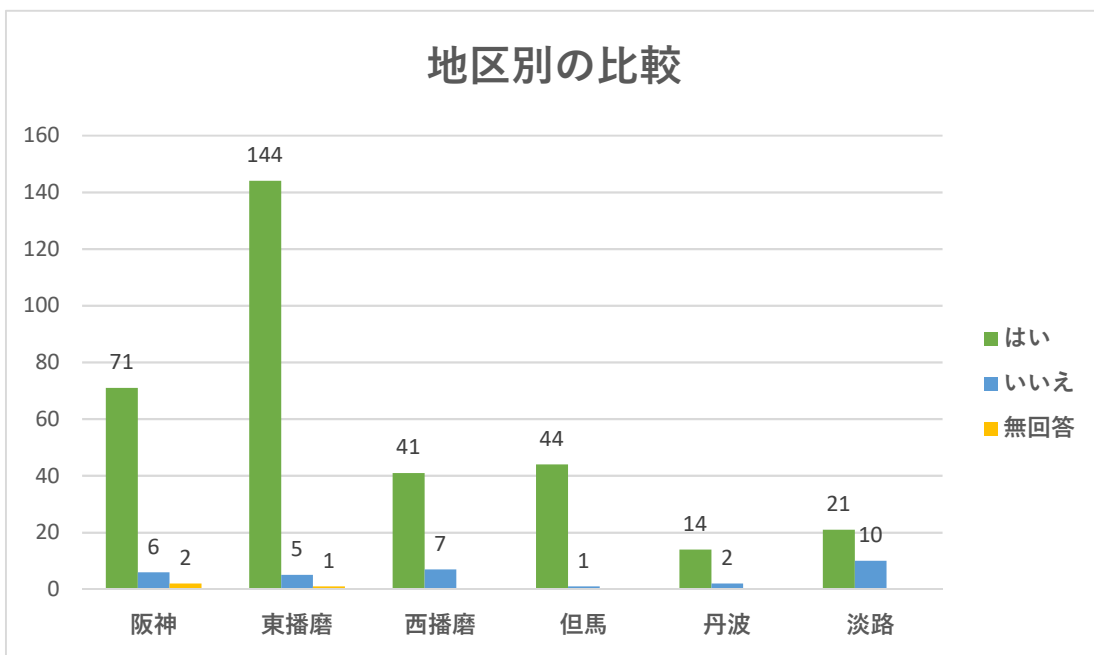
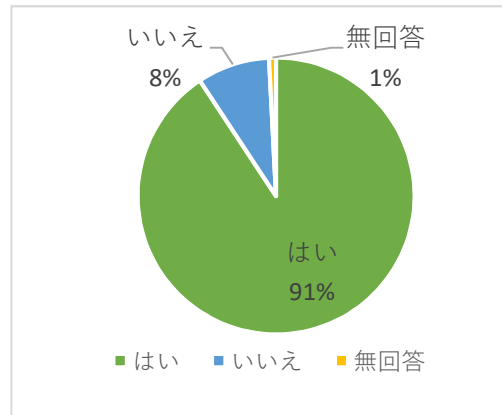


#### [いいえの場合の理由]

- WebEx は使用できるが Zoom が使えない。(Zoom の研修は市役所等で受講可能) (複数回答)
- Zoom のアプリが入っていない。
- ネット (wifi) の環境が整っていない。(複数回答)
- wifi の使用範囲制限、wifi 環境が悪く、途切れたりする。(複数回答)
- インターネットはあるが WEB、Zoom が分かる者がいない。
- オンライン研修に使用できるパソコンが職員室 (事務所) にしかない。また、空いている教室や部屋 (専用の場所) がない。(複数回答)
- オンライン対応のパソコンが 1 台しかないので、複数でのオンライン会議が難しい。(複数回答)
- 機材が整っていない。(複数回答)
- 設置の方法がよく分からない。
- 研修を受けることはできるが、Zoom 等ホストになる方法が分からないため、会議はできていない。(複数回答)
- 行政のパソコンの為セキュリティの問題で導入が難しい。必要に応じ空いていれば市からレンタルして実施することはできる。(複数回答)
- 外部とつながるインターネットは使えない。オンラインで行うことを情報管理課に伝え、一部のパソコンのみ使えるようにしてもらい受講するか、市役所の部屋を借りて行うようなことはできるが、かなり手間がかかる。
- 公立施設のため、市の予算や設備の関係もあり、まだ整っていない。環境を整えるにしても時間を要する。(複数回答)
- これから整備していくと市から回答があったので来年度以降に整うと思う。
- 補助事業などがあれば整えやすい。

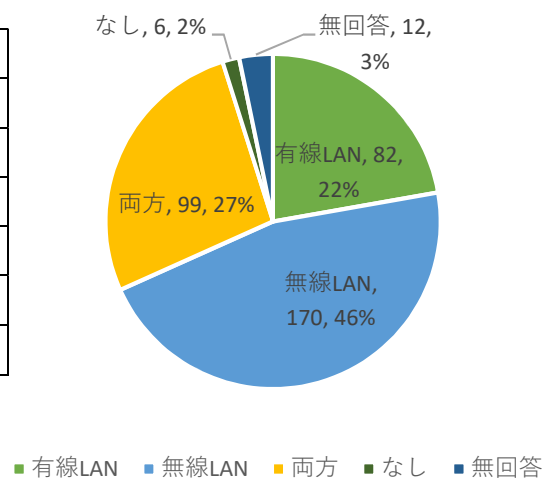
【問2】オンライン研修や会議を既に行っていますか。

回答	回答数 (件)	割合 (%)
はい	332	91
いいえ	31	8
無回答	3	1
合計	366	100

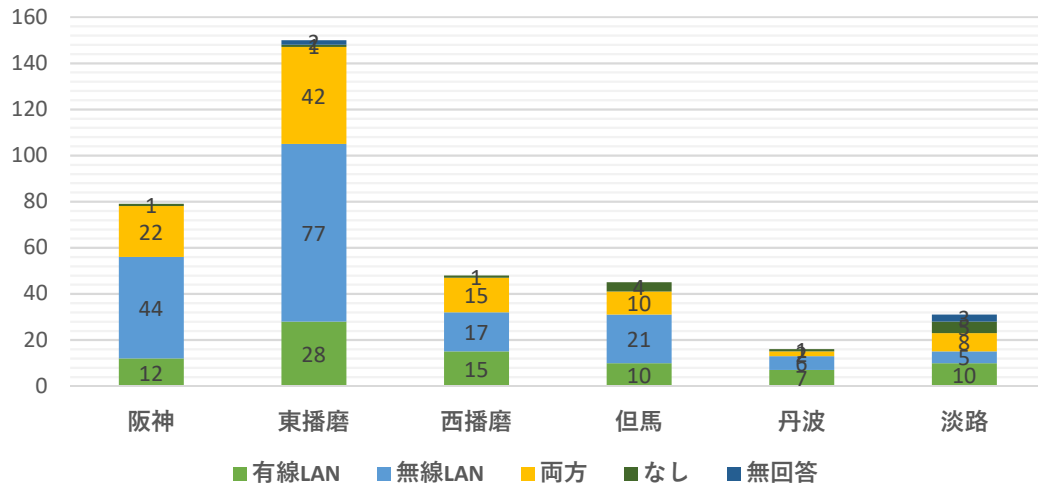


【問3】ネット回線の種類は何ですか。

回答	回答数 (件)	割合 (%)
有線LAN	82	22
無線LAN	170	46
両方	99	27
なし	6	2
無回答	12	3
合計	369	100

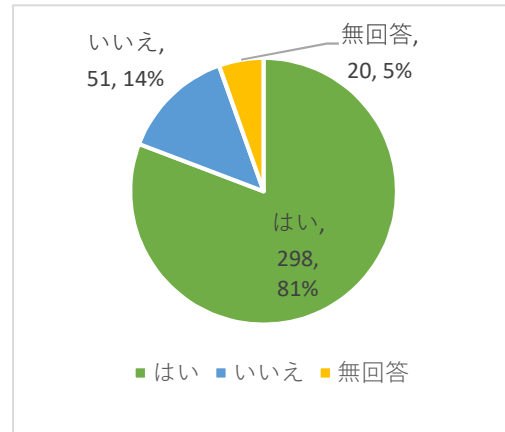


## 地区別の比較

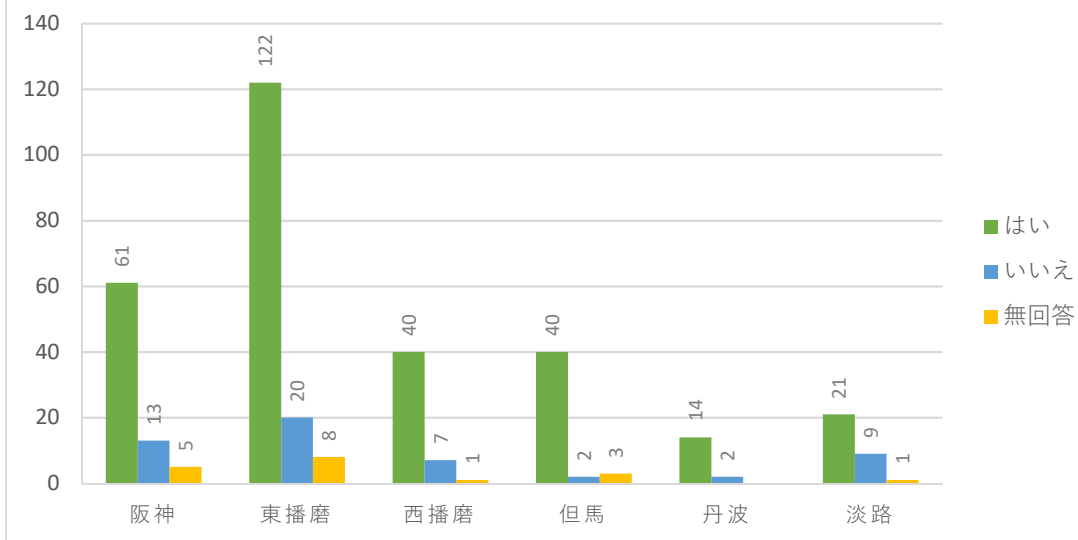


【問4】 コロナが収束してもオンラインによる研修や会議を望みますか。

回答	回答数 (件)	割合 (%)
はい	298	81
いいえ	51	14
無回答	20	5
合計	369	100

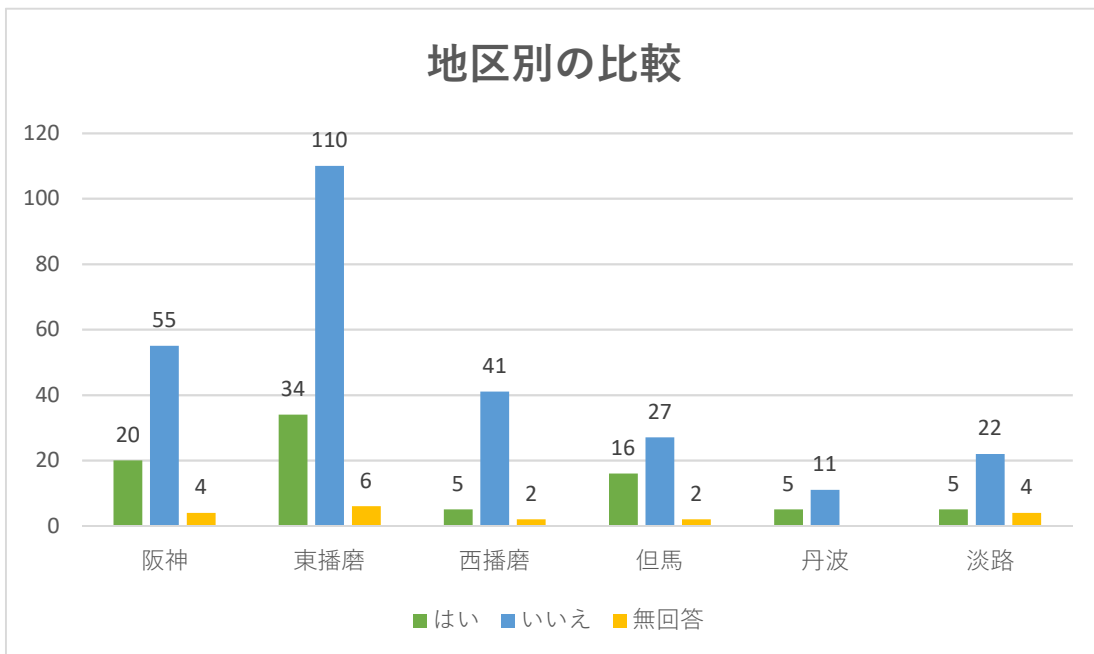
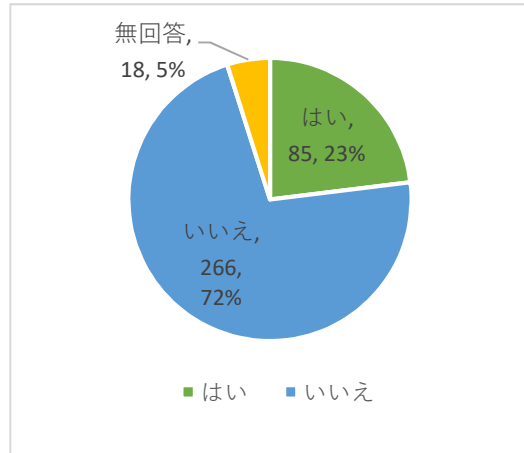


## 地区別の比較



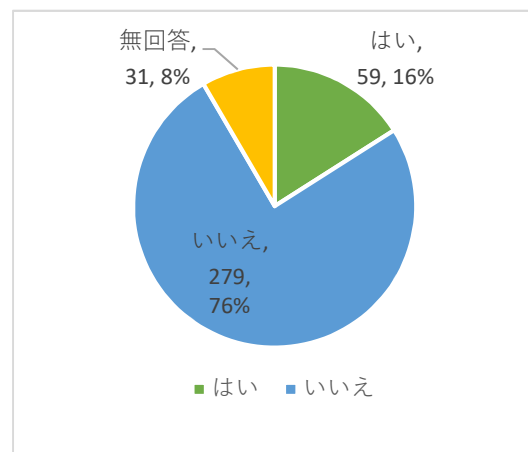
【問5】オンライン研修の際に、支部内外の他施設の職員の受け入れは可能ですか。

回答	回答数 (件)	割合 (%)
はい	85	23
いいえ	266	72
無回答	18	5
合計	369	100



【問6】昨年度からのサテライト会場での研修実施やオンライン研修の実施によって、受講できなかった研修はありますか。（兵庫県保育協会主催及び他団体主催も含む）

回答	回答数 (件)	割合 (%)
はい	59	16
いいえ	279	76
無回答	31	8
合計	366	100



#### [はいの場合、受講できなかった研修名]

- キャリアアップ研修（幼児教育研修会・障害児保育研修会・保健衛生安全対策・保育実践）
- ひょうご乳幼児教育・保育マイスター養成研修
- 兵庫県認定こども園主幹保育教諭等研修
- 兵庫県認定こども園園長等研修
- ほとんど・全て（複数回答）
- 市主催の保育研修
- 淡路支部・洲本市ブロックの一部研修
- 兵庫県社会福祉協議会主催 福祉サービスに関する苦情解決セミナー（希望多数のため）
- 延期になってできなかった又は人数制限で受講できなかった。（研修名不明）
- サテライト会場の距離により申込できなかった。（研修名不明）

#### [研修名以外の回答]

- 日程や予算の関係
- キャリアアップ研修の申込手続きが完了していなかった分野があった。保健衛生分野の講義がなかなかないので、開催をお願いします。
- 感染拡大防止の毎日の緊張があり、気持ちが研修の方に行かなかった。毎日の対応が今までと違いとても大きな負担になり、職員にも疲れもあった。また、出かけることも不安で研修を実施できませんでした。オンラインの専用の場所がなく、どうしてもバタバタしてしまうので参加できなかった。
- 本園はネット環境が整っていないので各自家庭で受講しているが、特に問題はない。（スマートフォンで受講も行っている。）
- 兵庫県福祉センターの枠も少なく、他のサテライト会場は遠方のため、自宅講習が可能だとありがたい。
- そもそも受講が難しいので、申し込みをしなかった。
- オンライン研修は受けることはできたのですが、必要がないと思いつけていない研修がある。保育協会の研修は受けたことがない。（複数回答）
- 日程と時間が取れなかった。研修を受けるときに施設の確保、Wifiの確保に時間がかかるため。
- まとめて受講できないことがあり、大半の受講が終わっているのにある分野だけが受講できない、ということがある。まんべんなく研修が行われるとありがたい。
- 小野市はサテライト会場の確保が出来ていません。
- Wifiの電波が強くない部屋しか用意できないので、電波が途中で途切れなにか心配。
- 朝来市主催のみ受けている。



【問7】オンライン研修や会議を経験された感想や課題について教えてください。また、研修など以外でオンラインの有効な使い方についてご存じでしたらそちらもご記入ください。

#### 肯定的意見

- 会場までの移動を伴わないため、移動の時間や交通費がかからず、自園で受講できるので時間を有効に使うことができ、コロナ禍でも安心である。(144件回答)
- 一度に複数名参加でき、研修の機会の拡大や、共通理解するのに有効的である。(11件回答)
- グループディスカッションの場もあるので、実践的な学びも多い。(6件回答)
- 遠方へ出かけるのが難しかった職員も受講でき、研修を受ける機会が増えた。(8件回答)
- 聞き損じなくメモが取れる。録画可能な場合は、後で見直すことができる。(2件回答)
- 静かな環境の中で、周りを気にしないで集中して受講できる。(10件回答)
- 大きな会場よりも質問がしやすい。(3件回答)
- 園側も受講している姿を見ることができ、受講する職員は傍で見られていることにより、より真面目に受講しているように感じる。(3件回答)
- 目の前で話を聞くことができ、画面も見やすい。(5件回答)
- 有名な講師や普段なかなか受けられない講師の研修を受けることができ良かった。(5件回答)
- 今後もキャリアアップ研修もできるだけオンラインで企画して欲しい。(2件回答)
- これからのIT化を考えると、各園の環境整備を促す方がいいと思う。環境を整えるにあたり、助成金などがあるとありがたい。(2件回答)
- 画面を通しての研修に最初は慣れていなかったが、慣れてくると対面研修と同じように受けることができる。(4件回答)
- サテライト会場が近くにないので、オンライン研修はとても助かる。(1件回答)

#### 否定的意見

- グループワークがやりづらく、対話の質が低下する。相手の表情や発言のタイミングなども分かりにくく、タイムラグにより発言が被る。(33件回答)
- 回線状況によって時折音声途切れたり、画面が消えたりすることがあり、各園通信環境に左右される。(18件回答)
- 対面での研修は、より深みのある研修になると思う。オンラインでは伝わり方に大きな違いがあると感じる。(16件回答)
- 環境が整っていないので、大勢でのオンライン参加が難しい。(15件回答)

- PC や Zoom の操作に不慣れな職員が多く、PC の設置と接続、資料の印刷が自分で出来ない場合があり、そのサポートに手がかなり要る。(12 件回答)
- パソコン画面を見続けるのは、目や耳が疲れてしまい、健康に影響が出るのではと思う。(9 件回答)
- 研修の内容によっては、対面で行う良さがあるので、選択できたらいいと思う。(10 件回答)
- オンラインだと表情や仕草など、対面で伝わるものが感じ取りにくい。臨場感がなく、一方的になりがちだと感じる。(5 件回答)
- 研修中の個室がないため、他職員に気をつかったり、使われたりがある。(7 件回答)
- 他の園の方と顔合わせや挨拶ができず交流の場を持ってないことが残念。(4 件回答)
- 内密にしたい話や、オンライン上という事で質問がしづらく、疑問をその時に解決しにくい面がある。(4 件回答)
- 公立保育所は園内での会議や研修に参加しづらい。公立と私立の差が出てくる。(4 件回答)
- マイク音の雑音や、緊張感に欠ける受講態度が良くない受講生や、他園の受講生が眠っている画も映っており、気になる。(3 件回答)
- 不具合が発生した場合に、講演内容が聞き取れなかったり、すぐに対応できず慌ててしまう。(5 件回答)
- オンラインができるパソコンが限られていたり、場所がなかったりするので、複数の研修を同じ日に受ける事ができない。(2 件回答)
- 園内にいるので、研修中でも急な対応が必要な時に少しパソコンから離れる時があり集中しづらい。(2 件回答)
- 市役所などのサテライト会場での研修が受講しやすい。(4 件回答)
- 雷による停電が発生し、どうしようもなかった日があった。研修にもよるが録画再配信があると安心して見られる。(2 件回答)
- 申込方法をもう少し簡単にしてもらえると、申込みやすい。(1 件回答)
- 会議や講演会をオンラインで実施すればよいと思うが、分科会などでは急に当たったり、顔がアップになったりするので抵抗がある。(1 件回答)
- オンライン研修の環境が整っていないので、オンライン中心にされると困る。オンラインに対応できない人もいる。(1 件回答)
- サテライト会場を提供する場合、ホールを使用するときなど保育との兼ね合いもあり、立ち合いで職員が 1 日拘束される。(1 件回答)
- PowerPoint の書かれている内容を(ふくらませずに)読むだけの棒読み講師の方があり、そのような研修は不用かと思う。(1 件回答)
- 土曜日であれば多くの職員を参加させることができる。平日は人数が限られ、キャリアアップ研修も進みにくい。(1 件回答)
- 研修動画を一定期間自由な時間に見る形の研修ができれば、受講できる職員が増える。(1 件回答)

- 自宅で受講できると良い。(1件回答)

### 研修以外での有効な使い方

- オンラインで園庭開放
- 公開保育など生の保育の研修や環境づくり(各園)などの研修(複数回答)
- 保育参観に代わるお子様の様子を配信
- ICT教育の導入
- 運動会向けのキッズダンス研修
- 遠距離の子ども同士の交流(昆虫の見せあいっこ等)
- 個別懇談会、クラス懇談会を実施予定(保護者対象)
- 保育アカデミーを使用してクイズ大会やマジックショー
- 海外講師や遠方の講師とのオンラインによる交流
- 親睦会
- 大学との懇談会

【問8】研修会を実施するにあたり、おすすめの講師の方を教えてください。

(五十音順)

- 青木 将幸氏〔青木将幸ファシリテーター事務所 代表〕
- 阿川 勇太先生〔兵庫医療大学看護学部看護学科 助教授〕  
→「食物アレルギー対応研修」令和3年度加東市調理員・保育士研修にて講演
- 飯野 祐樹先生〔兵庫教育大学 准教授〕(2件回答)
- 猪熊 弘子先生〔北海道名寄市立大学 特命教授・ジャーナリスト〕
- 今井 和子先生〔立教女学院短期大学教授・「子どもとことば研究会」代表〕
- 岩城 敏之先生〔キッズいわき・ぱふ 代表〕
- 遠藤 利彦先生〔東京大学大学院 教授〕
- 大方 美香先生〔大阪総合保育大学 学長〕(4件回答)
- 太田 篤志先生〔姫路獨協大学 客員教授・株式会社アニマシオン 代表取締役〕
- 大豆生田 啓友先生〔玉川大学大学院 教授〕(8件回答)
- 岡藤 郁夫先生〔神戸市立医療センター中央市民病院 小児科医長〕
- 岡部 恭幸先生〔神戸大学大学院 教授〕(2件回答)
- 小川 絢子先生〔名古屋短期大学 准教授〕
- 掛札 逸美先生〔心理学博士、NPO法人保育の安全研究・教育センター代表〕(7件回答)  
→日本保育協会のキャリアアップ研修にて講演。
- 川上 浩司先生〔京都大学 教授〕
- 川島 隆太氏〔東北大学加齢医学研究所 所長〕
- 北野 久美先生〔全国保育士会副会長 認定こども園あけぼの愛育保育園 園長〕
- 北野 幸子先生〔神戸大学大学院 教授〕(4件回答)

- 木下 孝司先生〔神戸大学 教授〕（2件回答）
- 鯨岡 峻先生〔京都大学 名誉教授・中京大学心理学部心理学科 教授〕  
（2件回答）
- 熊丸 みつ子先生〔幼児教育専門家〕（2件回答）
- 古賀 松香先生〔京都教育大学 教授〕
- 小崎 恭弘先生〔大阪教育大学教育学部 准教授〕
- 小林 純子先生〔神戸コーデイ研究所〕
- 駒崎 弘樹氏〔NPO法人 フローレンス 代表〕
- 小松 祥子先生〔尼崎市立たじかの園の公認心理士・臨床心理士〕
- 斉木 里奈先生〔こども保育環境研究所 部長〕
- 齊藤 孝先生〔明治大学 教授・教育学者〕
- 佐々木 晃先生〔鳴門教育大学附属幼稚園 園長〕
- 汐見 稔幸先生〔東京大学 名誉教授〕（8件回答）
- 柴田 愛子先生〔リンゴの木 代表〕
- 清水 玲子先生〔元帝京大 教授〕
- 白石 正久先生〔龍谷大学 教授〕
- 杉本 哲也さん〔夢屋 代表・株式会社寺子屋モデル 非常勤講師〕  
→マネジメント研修会にて講演。
- 鈴木 正敏先生〔兵庫教育大学 教授〕
- 鈴木 みゆき先生〔國學院大學 教授〕
- 高見 仁志先生〔佛教大学 教授〕
- 高山 静子先生〔東洋大学 教員〕（4件回答）
- 瀧 薫先生〔輝きの森学園城山台幼稚園バンビーノ保育園 教育顧問〕（4件回答）
- 龍川 光治先生〔大阪総合保育大学 教授〕
- 田中 孝尚先生〔神戸大学附属幼稚園 副園長〕
- 津村 薫先生〔フェリアン 副所長〕
- 鶴 宏史先生〔武庫川女子大学 教育学部教育学科 准教授〕
- 寺見 陽子先生〔神戸松陰女子学院 教授〕
- 戸江 茂博先生〔親和女子大学 教授〕
- 徳永 桂子氏〔思春期保険相談士〕  
→「赤ちゃんからの性教育」や乳幼児保育・教育に必要なジェンダー問題など
- 富田 富士也〔子ども家庭教育フォーラム 代表・教育カウンセラー〕
- 鳥井 隆志先生〔兵庫県立こども病院 栄養管理部栄養管理課〕
- 長瀬 美子先生〔大阪大谷大学 教授〕  
→乳児保育研修にて講演。
- 那須 信樹先生〔中村学園大学 教授〕（2件回答）
- 西川 由紀子先生〔京都華頂大学 教授〕
- 野口 孝則先生〔上越教育大学 教授〕

- 野藤 弘幸先生〔NPO法人クローバー自立支援センター・作業療法学博士〕
- 橋川 喜美代先生〔関西福祉科学大学 教授〕
- 畠山 由佳子先生〔神戸女子短期大学 准教授〕
- 馬場 耕一郎先生〔元聖和短期大学 准教授〕
- 淡路支部民間部会のキャリアアップ研修にて講演。
- 細田 直哉先生〔聖隷クリストファー大学 准教授〕
- 帆足 暁子先生〔親と子どもの臨床支援センター 代表理事〕
- 前田 勉氏〔NPO法人里豊夢わかさ 理事長〕
- 正木 明氏〔気象予報士〕
- 増田 薫氏〔イラストレーター〕
- 松下 徹先生〔淡路障害者生活支援センター 施設長・臨床心理士〕
- 発達特性についての理解やコミュニケーションの取り方、支援の方法など
- 松本 恵美子先生〔関西国際大学 准教授〕
- 無藤 隆先生〔白梅学園大学名誉教授〕（2件回答）
- 百瀬 和夫先生〔関西国際大学 教授〕
- 矢藤 誠慈郎先生〔和洋女子大学 教授〕（4件回答）
- 安田 敬子先生〔神戸女子大学家政学部管理栄養士養成課程 准教授〕
- 大和 晴行先生〔武庫川女子大学 講師〕（2件回答）
- 吉本 和子先生〔社会福祉法人萬年青友の会 理事長〕（2件回答）
- 米澤 好史先生〔和歌山大学教育学部 教授〕
- 最近問題化している愛着障害の専門
- 渡邊 保博先生〔佛教大学 教授〕

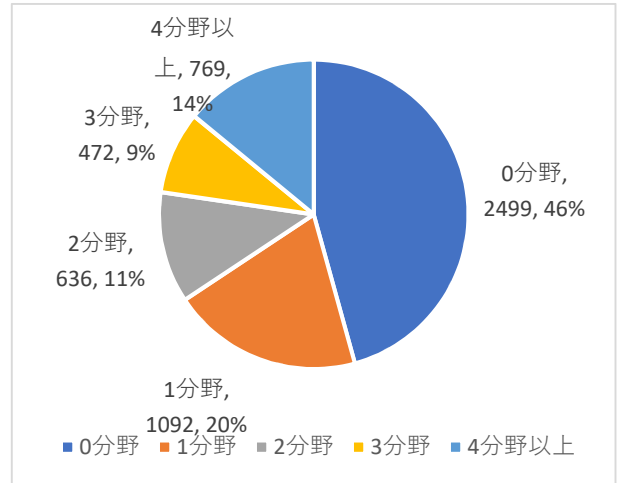
#### **全般的な感想**

- 有名な先生はどの方も素晴らしい。
- 講師の方はどなたでも大歓迎ですが、同一の分野、講師の方の受講となった時にほとんど同じ内容の研修になっていることが気になる。とにかく修了を目指し、講師の方を選択していける状態ではないので、改善していただけると嬉しい。

【問9】キャリアアップ研修の受講修了状況について教えてください。

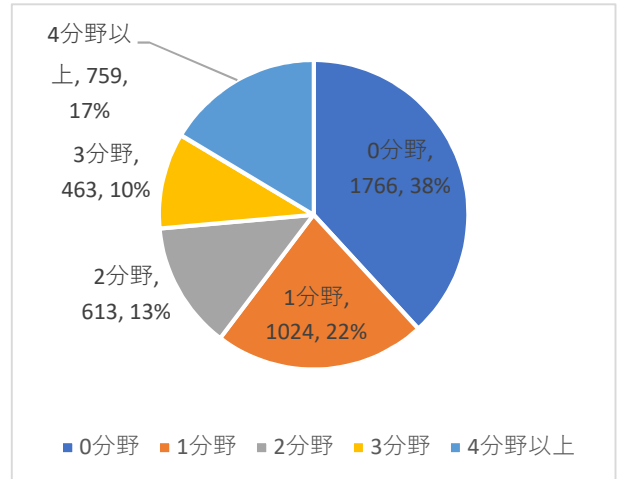
全施設

回答	人数	割合 (%)
1分野も修了していない	2499	46
1分野修了	1092	20
2分野修了	636	11
3分野修了	472	9
4分野以上	769	14
職員数	5468 (5791)	100

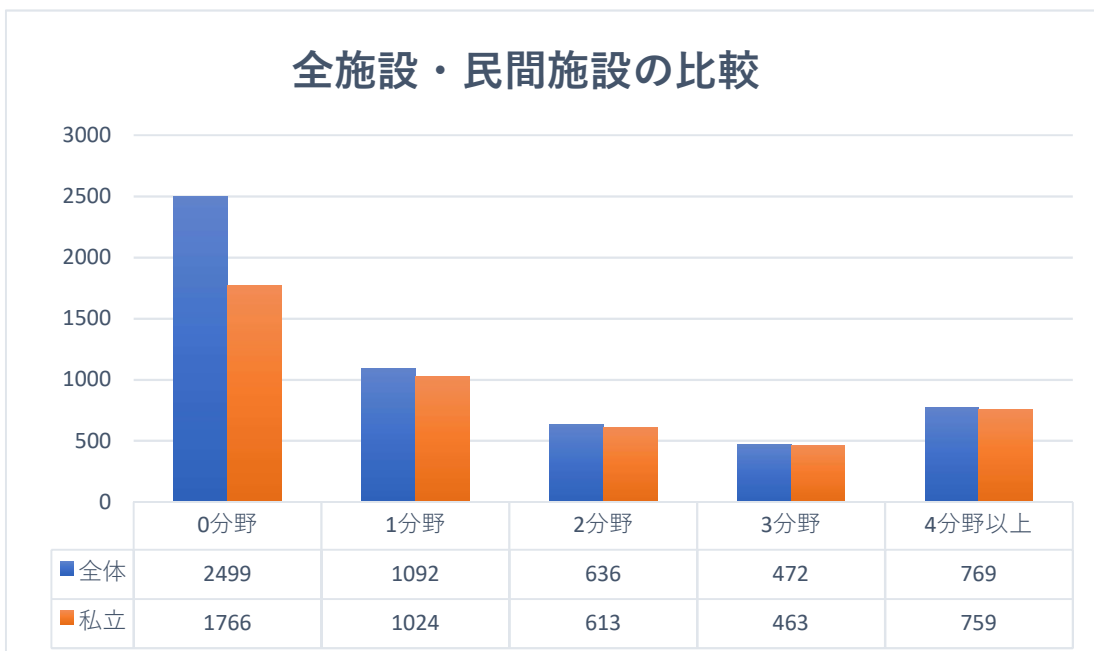


民間施設

回答	人数	割合 (%)
1分野も修了していない	1766	46
1分野修了	1024	20
2分野修了	613	11
3分野修了	463	9
4分野以上	759	14
職員数	4625 (4862)	100



全施設・民間施設の比較



## 9 おわりに

アンケート調査にご協力ありがとうございました。

令和2年早々より新型コロナウイルス感染症が流行し始め、その頃から兵庫県保育協会として研修会や会議の在り方を考えて参りました。皆さまへの感染防止の観点からオンラインが主流となり、使い方も当初に比べると改善された園や、環境的にまだまだ困難な園もあるということが、今回の調査から知ることができました。

この結果を参考に適宜見直すなど、新たな課題に向けて考察して参りたいと存じます。

令和3年12月

令和3年（公社）兵庫県保育協会 調査研究委員会委員  
委員長 爲谷 智恵美（宝塚支部 バラホーム保育所）  
委員 中川 あい子（三田支部 さんだのもり保育園）  
委員 三木 則夫（明石支部 西明石愛児園）  
委員 穂積 由子（はりま南西支部 八幡保育所）  
委員 西本 厚文（養父支部 童和こども園）  
委員 中西 典子（篠山支部 たかしろ保育園）  
委員 南山 早美（淡路支部 浦保育所）